



ประกาศสำนักงานคณะกรรมการการเลือกตั้งประจำจังหวัดลำปาง
เรื่อง รูปแบบการแบ่งเขตเลือกตั้งสมาชิกสภาเทศบาลตำบลบ้านสา อำเภอแจ้ห่ม
เพื่อรับฟังความคิดเห็นและข้อเสนอแนะจากประชาชนในเขตเลือกตั้ง

ด้วยพระราชบัญญัติการเลือกตั้งสมาชิกสภาท้องถิ่นหรือผู้บริหารท้องถิ่น พ.ศ. ๒๕๖๒ และระเบียบคณะกรรมการการเลือกตั้ง ว่าด้วยการเลือกตั้งสมาชิกสภาท้องถิ่นหรือผู้บริหารท้องถิ่น พ.ศ. ๒๕๖๒ และที่แก้ไขเพิ่มเติม ได้กำหนดหลักเกณฑ์และวิธีการแบ่งเขตเลือกตั้งสมาชิกสภาท้องถิ่นให้ผู้ดำเนินการเลือกตั้งประจำจังหวัด ดำเนินการเกี่ยวกับการแบ่งเขตเลือกตั้งของแต่ละองค์การปกครองส่วนท้องถิ่น โดยพิจารณาจากประกาศจำนวนราษฎร ที่ผู้อำนวยการทะเบียนกลางประกาศในปีสุดท้ายก่อนที่จะมีการเลือกตั้ง (ณ วันที่ ๓๑ ธันวาคม พ.ศ. ๒๕๖๗) และในการแบ่งเขตเลือกตั้งให้จัดให้มีจำนวนราษฎรในแต่ละเขตเลือกตั้งใกล้เคียงกันมากที่สุดและพื้นที่ของแต่ละเขตเลือกตั้งต้องติดต่อกัน เว้นแต่ตามสภาพพื้นที่ขององค์การปกครองส่วนท้องถิ่น ทำให้ไม่อาจแบ่งเขตเลือกตั้งให้มีพื้นที่ติดต่อกันได้จะกำหนดให้เขตเลือกตั้งมีพื้นที่ไม่ติดต่อกันเท่าที่จำเป็นก็ได้

เพื่อให้การแบ่งเขตเลือกตั้งสมาชิกสภาเทศบาลตำบลบ้านสา อำเภอแจ้ห่ม เป็นไปด้วยความเรียบร้อย อาศัยอำนาจตามความในข้อ ๑๓ ของระเบียบคณะกรรมการการเลือกตั้ง ว่าด้วยการเลือกตั้งสมาชิกสภาท้องถิ่นหรือผู้บริหารท้องถิ่น พ.ศ. ๒๕๖๒ และที่แก้ไขเพิ่มเติม จึงประกาศรูปแบบการแบ่งเขตเลือกตั้งสมาชิกสภาเทศบาลตำบลบ้านสา อำเภอแจ้ห่ม จำนวน ๓ รูปแบบ เพื่อรับฟังความคิดเห็นและข้อเสนอแนะจากประชาชนในเขตเลือกตั้ง รายละเอียดตามเอกสารแนบท้ายประกาศนี้

ดังนั้น จึงขอเชิญชวนประชาชนในเขตเลือกตั้งแสดงความคิดเห็นและข้อเสนอแนะต่อรูปแบบการแบ่งเขตเลือกตั้งดังกล่าว ทั้งนี้ หากผู้ใดประสงค์จะแสดงความคิดเห็นและข้อเสนอแนะให้จัดทำความคิดเห็นและข้อเสนอแนะ ยื่นด้วยตนเองหรือทำเป็นหนังสือ ให้ผู้อำนวยการการเลือกตั้งประจำจังหวัดลำปาง สำนักงานคณะกรรมการการเลือกตั้งประจำจังหวัดลำปาง ศาลากลางจังหวัดลำปาง ถนนวชิราวุธดำเนิน ตำบลพระบาท อำเภอเมืองลำปาง จังหวัดลำปาง ๕๒๐๐๐ โทรศัพท์/โทรสารหมายเลข ๐๕๔-๘๒๐๐๙๐ ต่อ ๑๗ หรือ ๒๗ ภายใน ๑๐ วันนับแต่ประกาศ (ระหว่างวันที่ ๑๘ มกราคม ๒๕๖๘ ถึงวันที่ ๒๗ มกราคม ๒๕๖๘) โดยสามารถดาวน์โหลดข้อมูลรูปแบบการแบ่งเขตเลือกตั้ง ได้ทางเว็บไซต์ของสำนักงานคณะกรรมการการเลือกตั้งประจำจังหวัดลำปาง <https://www.ect.go.th/lampang>

จึงประกาศให้ทราบโดยทั่วกัน

ประกาศ ณ วันที่ ๑๘ มกราคม ๒๕๖๘

(นายทองเนตร ตูใจ)

ผู้อำนวยการการเลือกตั้งประจำจังหวัดลำปาง

เอกสารแนบท้ายประกาศสำนักงานคณะกรรมการการเลือกตั้งประจำจังหวัดลำปาง
เรื่อง รูปแบบการแบ่งเขตเลือกตั้งสมาชิกสภาเทศบาลตำบลบ้านสา อำเภอแจ้ห่ม
เพื่อรับฟังความคิดเห็นและข้อเสนอแนะจากประชาชนในเขตเลือกตั้ง

รูปแบบที่ ๑

เขตเลือกตั้ง ที่	จำนวน สมาชิก	ท้องที่ที่ประกอบเป็นเขตเลือกตั้ง	จำนวน ราษฎร	หมายเหตุ
๑	๖	๑. หมู่ที่ ๑ บ้านแป้นเหนือ ๒. หมู่ที่ ๓ บ้านสาแพะ ๓. หมู่ที่ ๗ บ้านสาแพะเหนือ ๔. หมู่ที่ ๘ บ้านแป้นพัฒนา ๕. หมู่ที่ ๙ บ้านแป้นโป่งชัย	๔๔๑ ๕๔๐ ๕๒๙ ๓๗๙ ๔๗๓ ๒,๓๖๒	
๒	๖	๑. หมู่ที่ ๒ บ้านสบหก ๒. หมู่ที่ ๔ บ้านสา ๓. หมู่ที่ ๕ บ้านสามัคคี ๔. หมู่ที่ ๖ บ้านแป้นใต้ ๕. หมู่ที่ ๑๐ บ้านสามัคคีเหนือ	๔๑๒ ๖๑๓ ๔๙๖ ๓๓๕ ๕๑๕ ๒,๓๗๑	

รูปแบบที่ ๒

เขตเลือกตั้ง ที่	จำนวน สมาชิก	ท้องที่ที่ประกอบเป็นเขตเลือกตั้ง	จำนวน ราษฎร	หมายเหตุ
๑	๖	๑. หมู่ที่ ๑ บ้านแป้นเหนือ ๒. หมู่ที่ ๓ บ้านสาแพะ ๓. หมู่ที่ ๕ บ้านสามัคคี ๔. หมู่ที่ ๗ บ้านสาแพะเหนือ ๕. หมู่ที่ ๘ บ้านแป้นพัฒนา	๔๔๑ ๕๔๐ ๔๙๖ ๕๒๙ ๓๗๙ ๒,๓๘๕	
๒	๖	๑. หมู่ที่ ๒ บ้านสบหก ๒. หมู่ที่ ๔ บ้านสา ๓. หมู่ที่ ๖ บ้านแป้นใต้ ๔. หมู่ที่ ๙ บ้านแป้นโป่งชัย ๕. หมู่ที่ ๑๐ บ้านสามัคคีเหนือ	๔๑๒ ๖๑๓ ๓๓๕ ๔๗๓ ๕๑๕ ๒,๓๕๘	

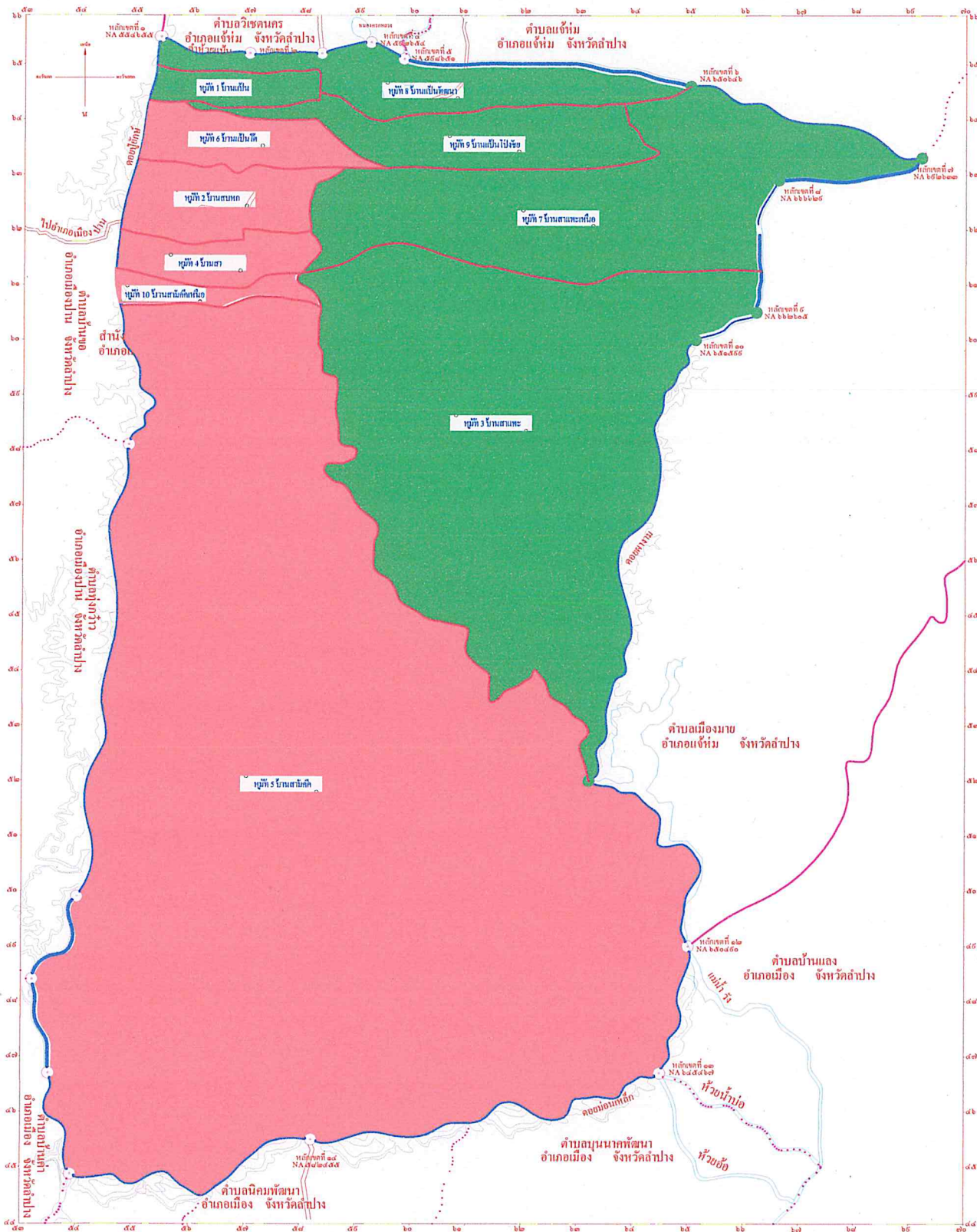
รูปแบบที่ ๓

เขตเลือกตั้ง ที่	จำนวน สมาชิก	ท้องที่ที่ประกอบเป็นเขตเลือกตั้ง	จำนวน ราษฎร	หมายเหตุ
๑	๖	๑. หมู่ที่ ๑ บ้านแป้นเหนือ ๒. หมู่ที่ ๒ บ้านสบหก ๓. หมู่ที่ ๔ บ้านสา ๔. หมู่ที่ ๖ บ้านแป้นใต้ ๕. หมู่ที่ ๑๐ บ้านสามัคคีเหนือ	๔๔๑ ๔๑๒ ๖๑๓ ๓๓๕ ๕๑๕ <u>๒,๓๑๖</u>	
๒	๖	๑. หมู่ที่ ๓ บ้านสาแพะ ๒. หมู่ที่ ๕ บ้านสามัคคีเหนือ ๓. หมู่ที่ ๗ บ้านสาแพะเหนือ ๔. หมู่ที่ ๘ บ้านแป้นพัฒนา ๕. หมู่ที่ ๙ บ้านแป้นโป่งชัย	๕๔๐ ๔๙๖ ๕๒๙ ๓๗๙ ๔๗๓ <u>๒,๔๑๗</u>	

แผนที่แบ่งเขตเลือกตั้ง (แบบที่ 1)

มาตราส่วน ๑ : ๕๐,๐๐๐

๐ ๕๐๐ ๑,๐๐๐ ๒,๐๐๐ เมตร



แผนที่แบ่งเขตเลือกตั้ง (แบบที่ 1)

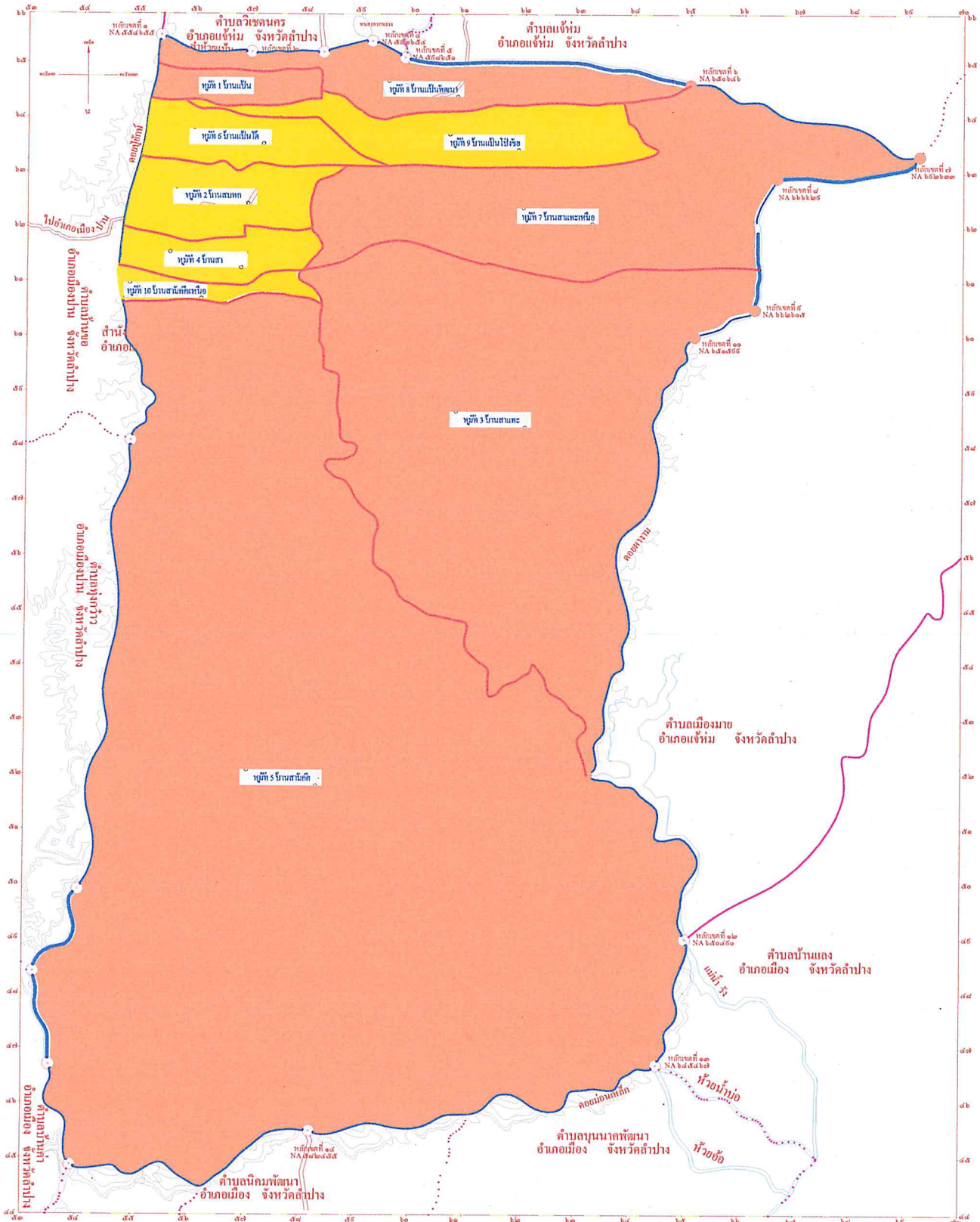
- เขตที่ 1 หมู่ที่ 1,3,7,8,9
- เขตที่ 2 หมู่ที่ 2,4,5,6,10

เครื่องหมาย

- | | | | | | | | | | |
|--|---------------|--|-------------------------|--|-----------------------|--|---------------------|--|-----------------------|
| | เขตเทศบาลตำบล | | เขตหมู่บ้าน | | ทางรถไฟ | | อ่างเก็บน้ำ หนองน้ำ | | โรงพยาบาล สถานีอนามัย |
| | เขตอำเภอ | | ทางหลวง ถนน ซอย | | สะพานคอนกรีต | | คันรับความสูง | | โรงเรียน |
| | เขตตำบล | | ถนนลูกรัง ที่ดินร่วนซุย | | เขื่อนกั้นคลอง หัวฝาย | | ที่วัด ธรณีสถาน | | วัด ศาสนสถาน |
| | | | คลองส่งน้ำ | | คลองส่งน้ำ | | สถานีวิทยุ โทรศัพท | | |

แผนที่แบ่งเขตเลือกตั้ง (แบบที่ 2)

มาตราส่วน ๑ : ๕๐,๐๐๐
๐ ๕๐๐ ๑,๐๐๐ ๒,๐๐๐ เมตร



แผนที่แบ่งเขตเลือกตั้ง (แบบที่ 2)

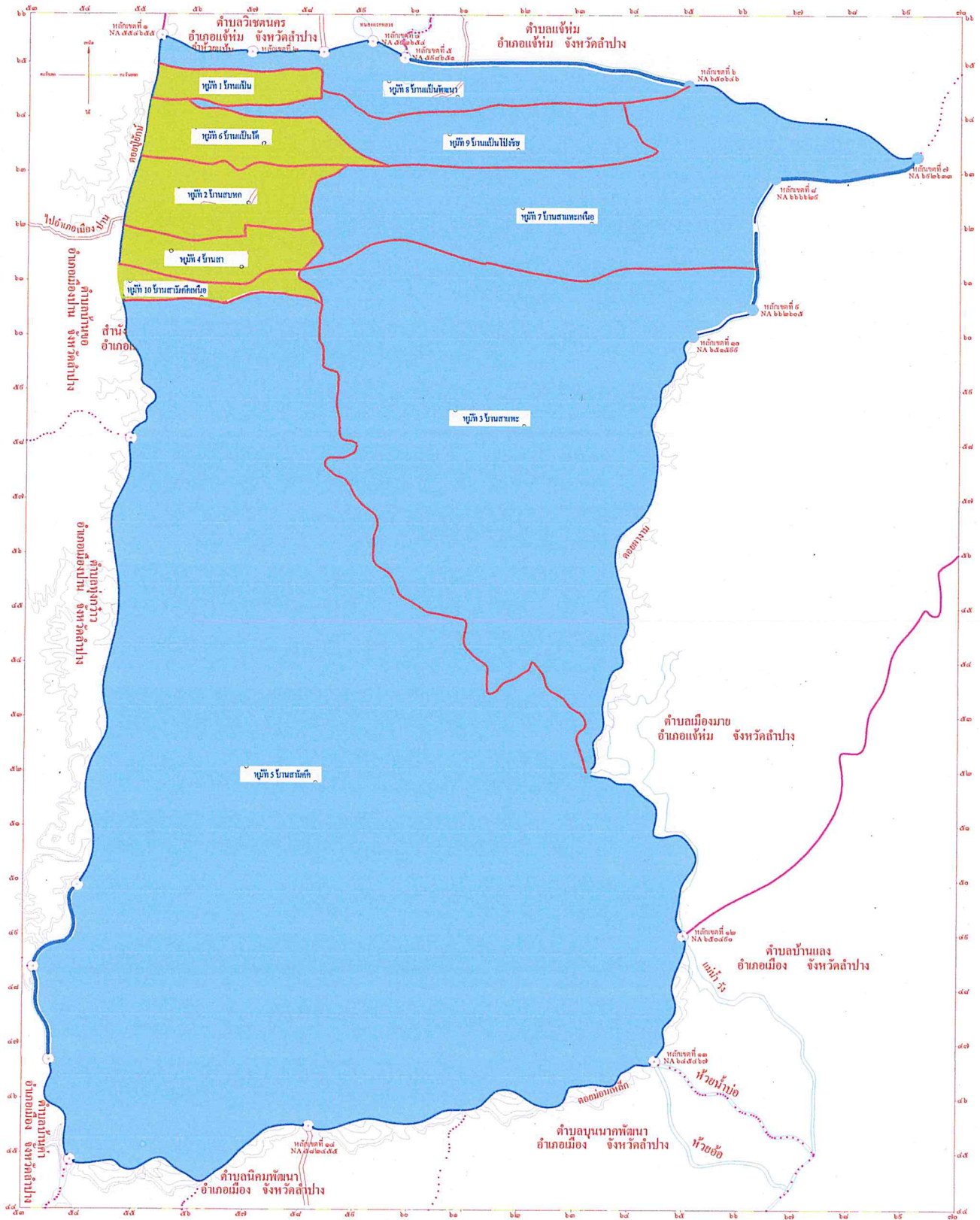
- เขตที่ 1 หมู่ที่ 1,3,5,7,8
- เขตที่ 2 หมู่ที่ 2,4,6,9,10

เครื่องหมาย

- | | | | | |
|--|---|---|--|--|
| <ul style="list-style-type: none"> เขตเทศบาลเมือง เขตอำเภอ เขตตำบล | <ul style="list-style-type: none"> เขตหมู่บ้าน ทางหลวง ถนน ซอย ถนนลูกรัง ที่ถนนอ่อน | <ul style="list-style-type: none"> ทางรถไฟ สะพานคอนกรีต แม่น้ำ คลอง ห้วย คลองส่งน้ำ | <ul style="list-style-type: none"> อ่างเก็บน้ำ หนอง บึง เขื่อนรับความสูง ที่ว่าการอำเภอ สถานีตำรวจ | <ul style="list-style-type: none"> โรงพยาบาล สถานีอนามัย โรงเรียน วัด ศาสนสถาน |
|--|---|---|--|--|

แผนที่แบ่งเขตเลือกตั้ง (แบบที่ 3)

มาตราส่วน ๑ : ๕๐,๐๐๐
 ๐ ๕๐๐ ๑,๐๐๐ ๒,๐๐๐ เมตร



แผนที่แบ่งเขตเลือกตั้ง (แบบที่ 3)

- เขตที่ 1 หมู่ที่ 1,2,4,6,10
- เขตที่ 2 หมู่ที่ 3,5,7,8,9

เครื่องหมาย

- | | | | | |
|---|---|--|---|---|
| <ul style="list-style-type: none"> เขตเทศบาลตำบล เขตอำเภอ เขตตำบล | <ul style="list-style-type: none"> เขตหมู่บ้าน ทางหลวง อนุชน ซอก ถนนลูกรัง ที่ถนนเหมือน | <ul style="list-style-type: none"> ทางรถไฟ สะพานคอนกรีต แม่น้ำ คลอง หัว คลองส่งน้ำ | <ul style="list-style-type: none"> อ่างเก็บน้ำ หนอง บึง เส้นรับความสูง ที่วัดราษฎร์ สถานที่ราชการ | <ul style="list-style-type: none"> โรงพยาบาล สดเหมือนอนันต์ โรงเรียน วัด ศาสนสถาน |
|---|---|--|---|---|